

Informação Privilegiada

Resultados 1S23

Lisboa, 28 de julho de 2023

A Novabase – Sociedade Gestora de Participações Sociais, S.A., nos termos e para os efeitos do disposto nos artigos 17º do Regulamento (UE) n.º 596/2014 do Parlamento Europeu e do Conselho e do artigo 29.º-Q do Código dos Valores Mobiliários, divulga hoje ao mercado os resultados relativos ao 1º semestre de 2023, cujos traços essenciais constam da apresentação em anexo.

Qualquer questão sobre a informação aqui divulgada poderá ser enviada para investor.relations@novabase.com.

María Gil Marín

Chief Investors Officer

Tel: +351 21 3836300

Fax.: +351 21 3836301

investor.relations@novabase.com

Novabase – Sociedade Gestora de Participações Sociais, SA

Sociedade com ações admitidas à negociação em mercado regulamentado

Sede: Av. D. João II, nº 34, Parque das Nações, 1998-031 Lisboa

Capital Social: € 795.829,11

Número de matrícula na Conservatória do Registo Comercial de Lisboa e pessoa coletiva 502.280.182

NOVABASE

Informação Privilegiada

NEXT-GEN

EMPRESA DE SERVIÇOS TI

1S23

RESULTADOS CONSOLIDADOS

28 de julho de 2023

Aviso Legal

- Esta apresentação contém declarações sectoriais e prospetivas relativas ao desenvolvimento do negócio da Novabase. Embora essas declarações sejam baseadas nas projeções atuais, julgamentos e expectativas futuras da Novabase, uma série de riscos e incertezas podem levar a que os resultados reais sejam materialmente diferentes dos indicados ou implícitos em tais declarações. Tais riscos e incertezas advêm de fatores para além do controlo e capacidade de previsão da Novabase, tais como a situação geral do mercado, fatores macroeconómicos, diretrizes e tendências regulatórias, políticas ou governamentais, mercados de crédito, entre outros.
- Estas declarações referem-se apenas a esta data de apresentação. Exceto quando exigido por lei ou regulamento específico, a Novabase não assume qualquer obrigação de atualizar a informação ou de notificar no caso de alguma questão ser alterada ou identificada como incorreta. Assim, nem a Novabase, nem qualquer uma das suas subsidiárias, seus administradores, membros dos restantes órgãos sociais ou colaboradores, fazem qualquer declaração ou compromisso quanto à exatidão ou completude da informação e não assumem, portanto, qualquer tipo de obrigação ou responsabilidade.
- **A informação comparativa (1S22) neste Relatório mostra o segmento Value Portfolio incluindo *Shared Services*, dado que a sua fusão com a Celfocus (segmento Next-Gen) em 2022 foi registada em agosto de 2022. O contributo dos *Shared Services* para o Volume de Negócios e EBITDA no 1S22, incluído no Value Portfolio, é como segue: Volume de Negócios 0 M€ e EBITDA 1,0 M€. Neste Relatório as variações apresentam-se numa base comparável (LFL) e são incluídos comentários sempre que relevante.**
- Os termos financeiros usados neste Relatório estão, na sua maioria, de acordo com as Normas Internacionais de Relato Financeiro (IFRS), mas incluem determinadas medidas de performance alternativas (APM's). As APM's usadas pela Novabase têm como objetivo fornecer informação complementar, mais abrangente e relevante para o leitor, e são aplicadas de forma consistente em todos os períodos desta divulgação. A correspondência entre cada uma dessas APM's com as medidas financeiras IFRS mais diretamente reconciliáveis está no final deste Relatório. Todos os valores nesta apresentação são expressos em milhões de Euros, exceto quando indicado de outra forma. A informação financeira aqui reportada não foi auditada.
- Esta apresentação é fornecida exclusivamente para fins informativos e não constitui um documento para a oferta de títulos. Está proibida a sua distribuição ou utilização por pessoa ou entidade sem autorização prévia da Novabase.

1S23

Perspetivas



Presidente e CEO

Mensagem do Luís Paulo Salvado

“Os resultados da Novabase no 1º semestre de 2023 comprovam a boa execução da estratégia e um bom aproveitamento do atual momento do mercado.

O Volume de Negócios global aumentou 17%, impulsionado pelo notável crescimento de 33% nas operações internacionais, as quais representam já perto de 2/3 da atividade.

O EBITDA e o Resultado Líquido cresceram 10% e 4%, respetivamente, pressionados pela internacionalização em maior escala, inflação salarial e investimentos em ofertas-chave.

O 1º semestre ficou ainda marcado pela realização de uma Oferta Pública de Aquisição de ações próprias, com a compra de 11% do capital e pelo pagamento de um dividendo de 0,42€ por ação. No seu

conjunto, estas operações representaram um investimento de 28 M€, colocando a nossa posição de Net Cash nos 17 M€. Descontando o efeito anterior, as operações geraram 6 M€ durante este período.

As perspetivas para este ano continuam envoltas em grande incerteza e temos vindo a assistir a uma deterioração das expectativas. Embora não possamos prever o que se passará no mercado, confiamos no valor da nossa equipa, a quem agradeço a dedicação e o trabalho desenvolvido.”

1S23 em Análise

Next-Gen: Execução Estratégia 2019+

Next-Gen regista um forte 1S com notável crescimento internacional

O Volume de Negócios do Next-Gen cresceu a dois dígitos YoY, totalmente orgânico, com forte crescimento do negócio internacional, +36% YoY. Margem EBITDA próxima da meta de dois dígitos, apesar dos desafios de entrega em MO.

Next-Gen focado nas ofertas de *Cognitive*, *Digital* e *Agile DevOps* para impulsionar a sua estratégia de crescimento e no seu motor de talento.

Value Portfolio: Execução Estratégia 2019+

Value Portfolio continua a crescer

O Volume de Negócios do Value Portfolio cresceu a dois dígitos YoY, e a rentabilidade do *IT Staffing* aumentou mais de 20% YoY.

Value Portfolio bem posicionado para o crescimento sustentado e para continuar a gerar valor.

Zona de Imprensa

Novabase nas Notícias¹

- **Parceria com MATRIXX Software** | Celfocus e MATRIXX juntaram-se para apresentar solução de IA para monetização de 5G.
- **Digital Talent Ecosystem** | A Neotalent lançou uma nova plataforma de gestão de talento com recurso a IA e *blockchain*.
- **Patrocínios do Banking Transformation Summit, FutureNet World e Total Telecom Congress** | A Celfocus continua a apoiar eventos internacionais de referência focados em temas que impactam a economia digital e inovação em tecnologias *next-gen*.
- **Patrocínio do FST12** | Celfocus é uma vez mais patrocinador do FST Lisboa².
- **A criar uma 'Marca do Empregador'** | A Novabase está empenhada em atrair o melhor talento, participando em múltiplas iniciativas em universidades e feiras de emprego, por ex. FISTA23³, SINFO 30, JEEC 2023³ e Jobshop 2023, entre outras.
- **Parceria de Capital da Celfocus** | No âmbito do plano de desenvolvimento do negócio da Celfocus, será iniciado um processo que culminará na aquisição de uma percentagem minoritária do capital social da Celfocus por um conjunto de colaboradores do Grupo Novabase com responsabilidades de liderança operacional.
- **Novabase lançou Oferta Pública sobre a aquisição de Ações Próprias** | Em resultado, a Novabase adquiriu 3.558.550 ações (11,33% do seu capital social) e reduziu o seu capital social por cancelamento das ações adquiridas no âmbito da Oferta.
- **Novabase pagou 0,42 €/ação** | Foi cumprido o compromisso de pagar um total de 1,50 €/ação aos acionistas no período 2019-2023, no âmbito da Estratégia 2019+.

¹ Até à data desta apresentação.

² Equipa de *Formula Student* do Instituto Superior Técnico da Universidade de Lisboa.

³ Fórum da Escola de Tecnologias e Arquitetura do ISCTE.

⁴ Jornadas da Engenharia Eletrónica e Computadores.

Indicadores Financeiros



Performance 1S23

Forte 1S com notável crescimento internacional

- Volume de Negócios cresceu 17% YoY, com o Next-Gen a representar 73%
- 65% do Volume de Negócios gerado fora de Portugal, com o Next-Gen a crescer internacionalmente a dois dígitos, +36% YoY
- Mercados-alvo Europa & MO representam 96% do negócio internacional do Next-Gen
- # Clientes *Top Tier* do Next-Gen cresceu 11% YoY
- EBITDA aumentou 10% YoY, alavancado pelo Next-Gen
- Resultado Líquido de 4,1 M€, +4% YoY
- Posição de Net Cash de 17,4 M€
- Base de Talento de 2160 colaboradores
- Retorno Acionista Total de 18% no 1S23

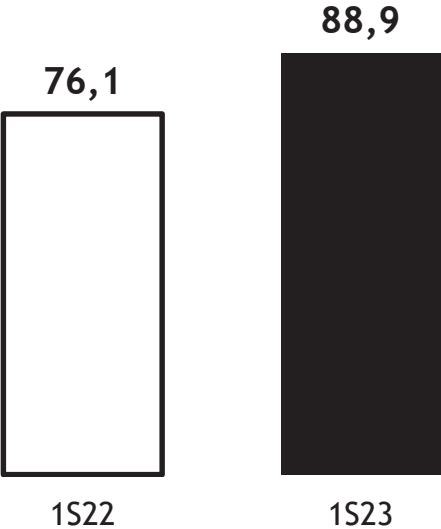
Indicadores Chave

Volume de Negócios cresceu 17% YoY, com o Next-Gen a representar 73%

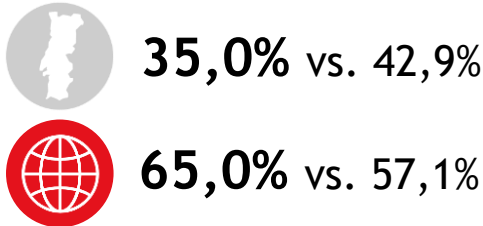
Impulsionado por ambos os negócios Next-Gen e *IT Staffing*.

O negócio internacional registou um forte crescimento, com um aumento de 33% YoY.

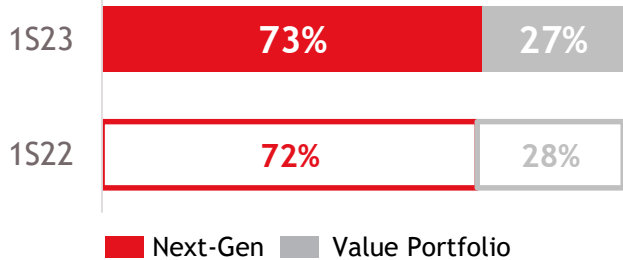
Volume de Negócios



Distribuição por Geografia (%) ⁽¹⁾



Distribuição por Segmento (%)



(1) O Volume de Negócios por geografia é calculado com base na localização do cliente onde o projeto é entregue.



Volume de Negócios

Indicadores Chave

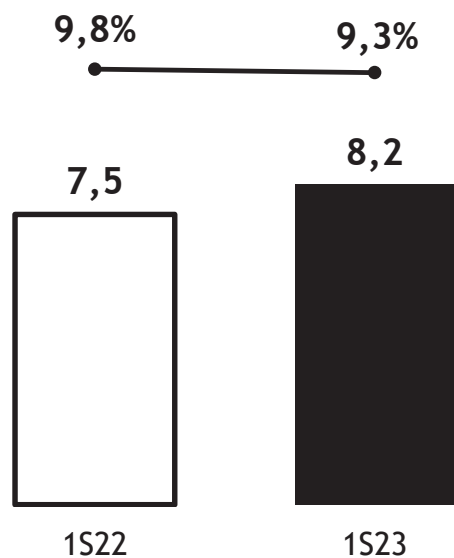
NOVABASE

EBITDA aumentou 10% YoY, alavancado pelo Next-Gen

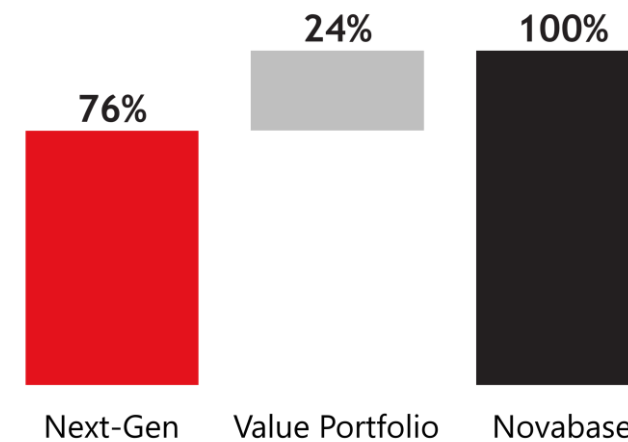


EBITDA

EBITDA



Distribuição por Segmento (%)



Indicadores Chave

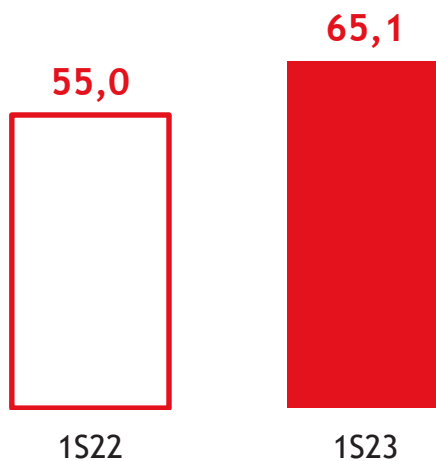


Segmento Next-Gen

NOVABASE

Crescimento orgânico do Volume de Negócios do Next-Gen +18% YoY

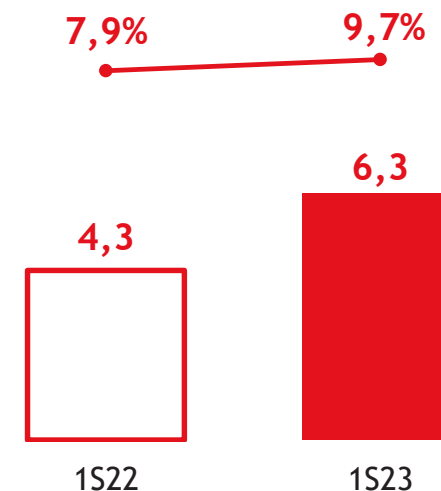
Volume de Negócios



EBITDA acima 17% YoY, Vs. 5,4 M€ no 1S22 ajustado (1)

Custos de internacionalização, inflação salarial, desafios de entrega no MO e investimentos em ofertas-chave a pressionar a Margem.

EBITDA



(1) Fusão dos Shared Services com a Celfocus (NG) registada em agosto de 2022. O EBITDA dos Shared Services no 1S22, incluído no Value Portfolio, foi de 1,0 M€.

— Margem EBITDA

Indicadores Chave



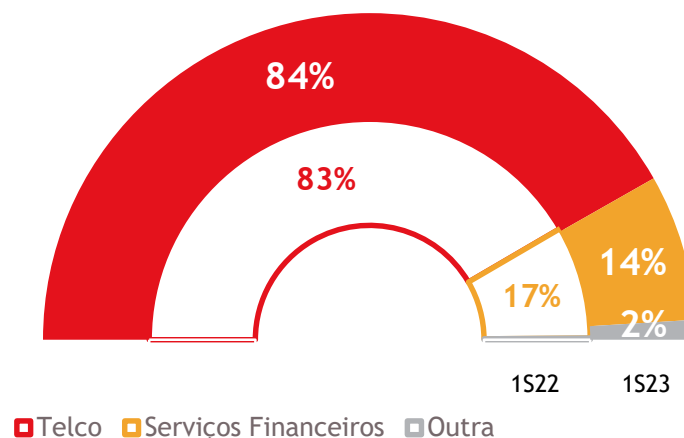
Segmento Next-Gen

Novo recorde semestral em Receitas internacionais

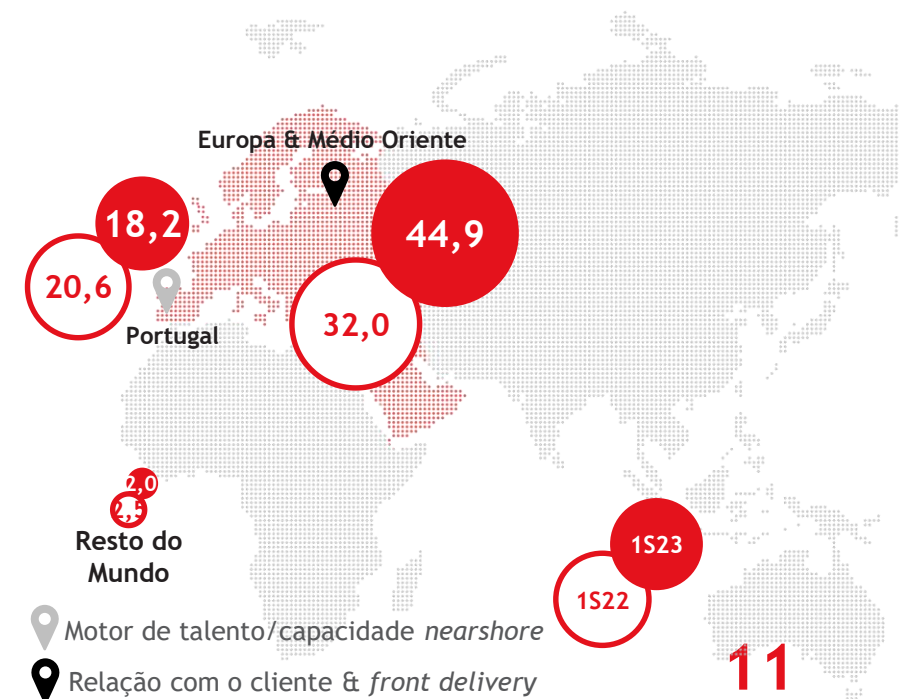
Entrada em novos clientes de outras indústrias com ofertas estratégicas, mas domínio Telco. Negócio internacional com notável crescimento de 36% YoY, representando 72% do Volume de Negócios do Next-Gen.

Mercados-alvo Europa & MO atingiram 96% das Ops. internacionais do segmento, +40% YoY.

Volume de Negócios por Indústria (%)



Volume de Negócios por Geografia



Indicadores Chave

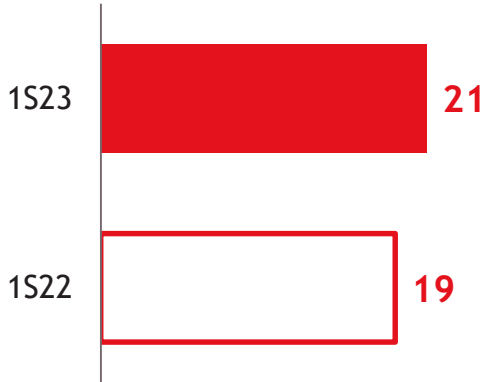
Clientes *Top Tier* cresceu 11% YoY...

... em resultado das vitórias comerciais em novos clientes de referência com ofertas *Cognitive, Digital e DevOps*.



Segmento Next-Gen

Clientes *Top Tier* ⁽¹⁾



% Volume de Negócios de clientes *Top Tier* ⁽¹⁾



O número total de clientes no 1S23 cresceu para 117 (109 no 1S22).

(1) Clientes *Top Tier* (>1 M€) considera os últimos 12 meses.

Indicadores Chave

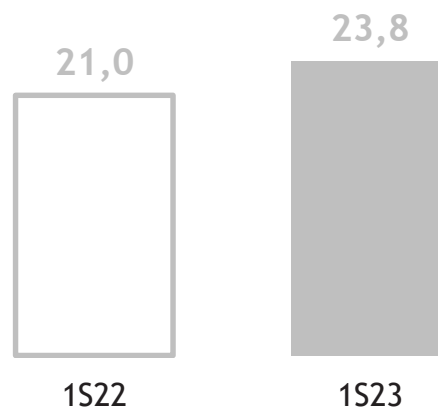


Segmento Value Portfolio

Volume de Negócios do Value Portfolio cresceu 13% YoY

Impulsionado sobretudo pelas operações internacionais (+22% YoY).

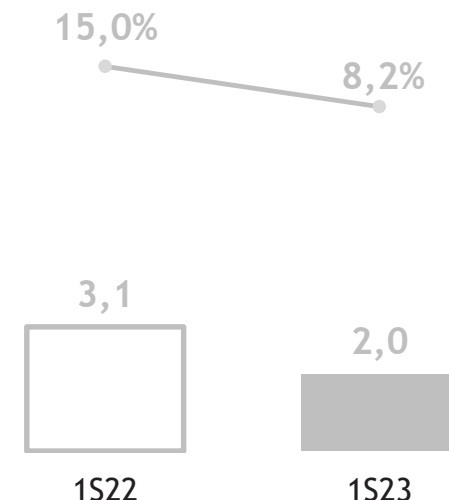
Volume de Negócios



EBITDA de 2,0 M€, Vs. 2,1 M€ no 1S22 ajustado (1)

EBITDA do *IT Staffing* (2) subiu 22% YoY, mas a estrutura central impactou negativamente a rentabilidade.

EBITDA



(1) Fusão dos *Shared Services* com a Celfocus (NG) registada em agosto de 2022. O EBITDA dos *Shared Services* no 1S22, incluído no Value Portfolio, foi de 1,0 M€.

(2) Principal negócio do Value Portfolio.

— Margem EBITDA

Indicadores Chave



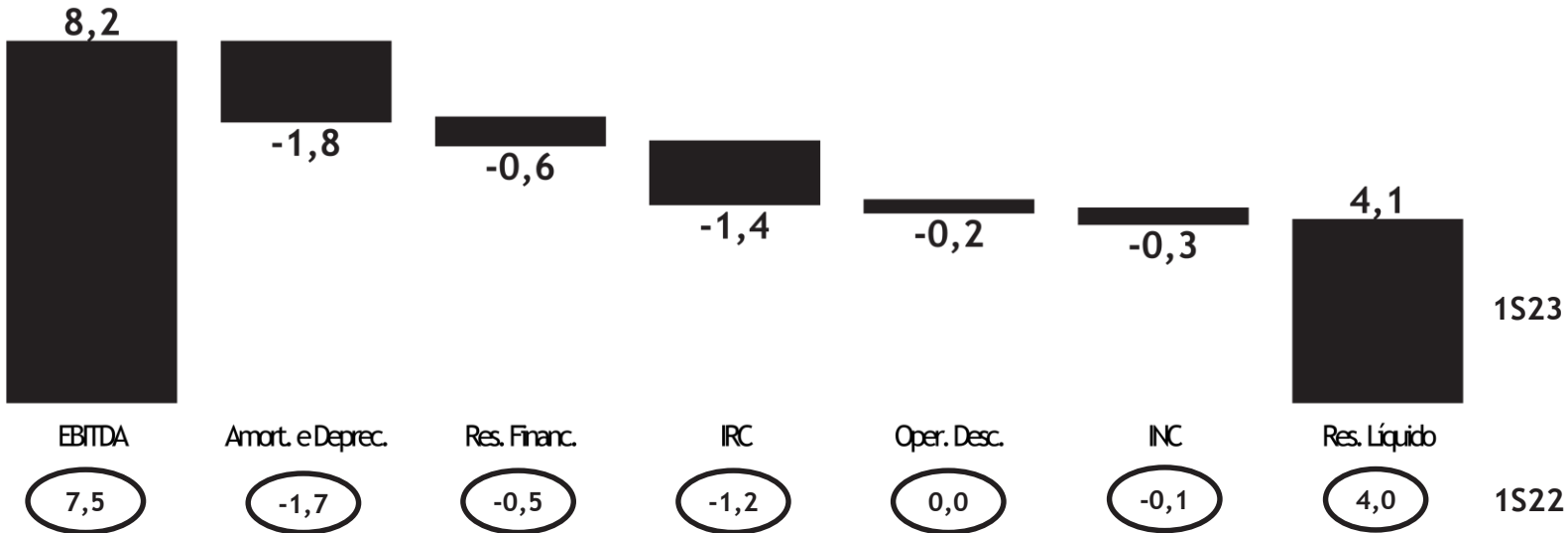
EBITDA para Resultado Líquido

Resultado Líquido de 4,1 M€, +4% YoY

Aumento do Resultado Líquido devido ao EBITDA superior alcançado, parcialmente anulado por Resultados Financeiros e Resultados de Operações Descontinuadas menores, e Depreciações e Impostos mais elevados.

O Resultado por Ação total atingiu 0,15 € (0,13 € no 1S22).

EBITDA para Resultado Líquido



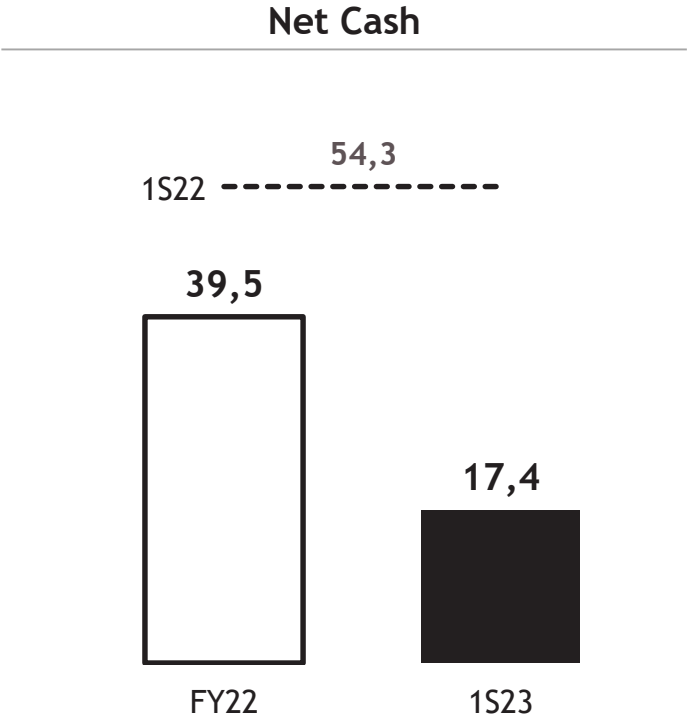
Indicadores Chave



Net Cash

Posição de Net Cash de 17,4 M€

Geração de *cash* de 6,0 M€ no 1S23, excluindo o pagamento da remuneração acionista (10,8 M€) e a aquisição de ações próprias no âmbito da Oferta Pública (17,3 M€).



Considerando os últimos 12 meses, os pagamentos relativos a iniciativas de remuneração acionista ascenderam a 41,1 M€. 2,9 M€ do Net Cash refere-se a Interesses que Não Controlam (Vs. 3,2 M€ no FY22).

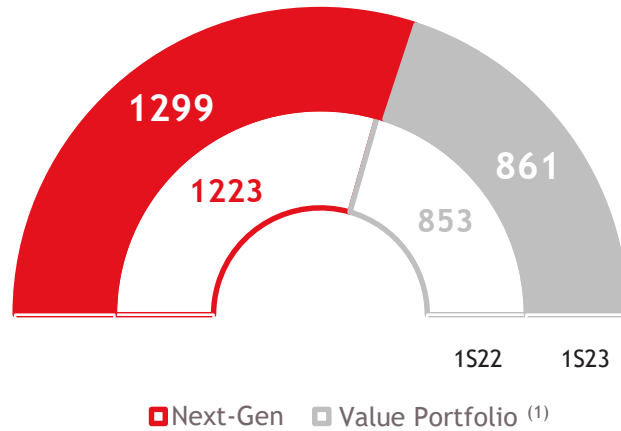
Indicadores Chave



Talento

Base de Talento de 2160 colaboradores

Número médio de Colaboradores



- (1) Value Portfolio inclui equipa de *shared services* de 54 colaboradores no 1S22, absorvida pela Celfocus (principal empresa do Next-Gen) em 2022.
- (2) Determinado pela fórmula: número de saídas por iniciativa do colaborador ÷ número médio de colaboradores, dos últimos 12 meses.

Pool de Talento cresceu 4% YoY (2076 no 1S22).

A distribuição por segmento evidencia um aumento de 2% YoY LFL ⁽¹⁾ no Next-Gen, que representa 60% do Total, em linha com os objetivos estratégicos.

A rotatividade ttm ⁽²⁾ do Next-Gen diminuiu para 14,4% (21,5% no 1S22), numa tendência de queda desde o 1S22, em resultado da gestão proativa da nossa *pool* e da evolução do contexto de mercado.

Indicadores Chave



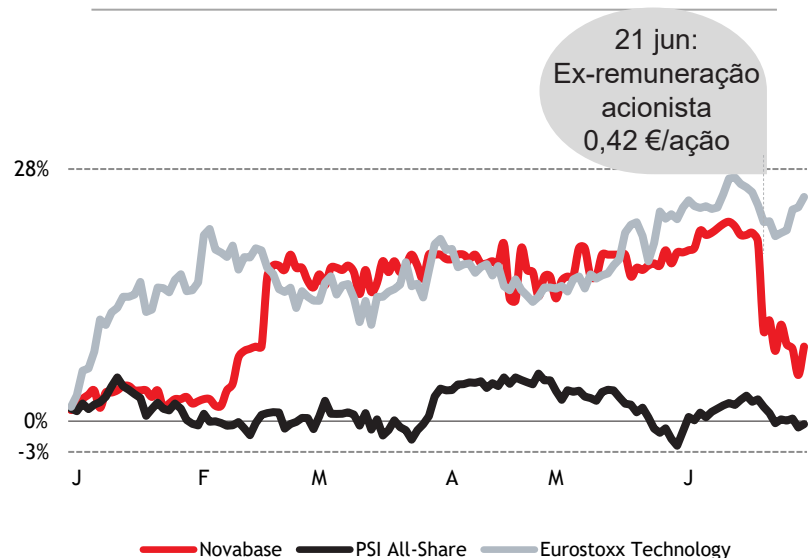
Mercado Bolsista

Retorno Acionista Total de 18% no 1S23

As principais bolsas registaram um bom desempenho no 1S23, encerrando junho em alta, apesar das preocupações com as taxas de juro crescentes, desaceleração da economia e inflação alta persistente.

A ação da Novabase valorizou 8% no 1S23 (ou 18% ajustando a remuneração acionista), enquanto o índice EuroStoxx Technology apreciou 25% e o índice PSI All-Share recuou 0,3%.

Novabase e o Mercado



(1) Intenção expressa pelo Conselho de Administração nos termos do *Update Estratégico 2019+*.

(2) A AGA de 24 de maio aprovou ainda a redução do capital social por cancelamento de 1.315.207 ações próprias, não tendo sido concluída até ao final de junho de 2023.

No 1S23 a Novabase lançou uma OPA sobre ações próprias, criando uma oportunidade adicional de remuneração acionista. Em resultado, a Novabase adquiriu 3.558.550 ações por 4,85 €/ação.

Adicionalmente, a Novabase pagou 0,42 €/ação aos acionistas, cumprindo a intenção de pagar um total de 1,50 €/ação em 2019-2023 ⁽¹⁾.

Excluindo as ações adquiridas no âmbito da Oferta (canceladas para redução do capital social), a Novabase adquiriu 18 mil ações no 1S, detendo 2.065.207 ações próprias ⁽²⁾ (7,42% do seu capital social) em 30 de junho de 2023.

O *price target* médio divulgado pelos analistas é 5,75 €. O *upside* médio é 31%.

A Cap. Bolsista no final do 1S23 é de 122,0 M€, com um *Price to Sales ttm* de 0,76x.



Alternative Performance Measures

As APMs usadas pela Novabase neste Relatório são: EBITDA e Net Cash.

O EBITDA permite avaliar a rentabilidade do negócio e capacidade de gerar recursos através das suas atividades operacionais. É definido como os resultados operacionais excluindo as amortizações e depreciações e (se existirem) custos não operacionais (por ex., custos de reestruturação). “Resultados Operacionais” são, simultaneamente, o item da demonstração dos resultados consolidados, que constitui parte integrante deste Relatório, mais diretamente reconciliável e mais relevante para esta APM.

O Net Cash fornece informações sobre o nível de disponibilidades e outras aplicações e títulos transacionáveis no mercado, após descontadas as dívidas a instituições financeiras, ajudando na análise da liquidez da Novabase e sua capacidade para satisfazer compromissos não bancários. “Caixa e equivalentes a caixa” é, simultaneamente, o item da demonstração da posição financeira consolidada mais diretamente reconciliável e mais relevante para esta APM.

A determinação e discriminação das componentes do Net Cash, bem como a reconciliação no 1S23 e período comparativo, é analisada na tabela abaixo.

	FY22	1S23
Caixa e equivalentes a caixa	40.617	28.136
Ações próprias em carteira ⁽¹⁾	8.272	9.046
Dívidas a Inst. de crédito - Não Correntes	(5.200)	(12.824)
Dívidas a Inst. de crédito - Correntes	(4.200)	(6.947)
Net Cash (m€)	39.489	17.411

	FY22	1S23
Nº ações próprias em carteira	2.047.413	2.065.207
Cotação no último dia (€)	4,040	4,380
Ações próprias em carteira (m€)	8.272	9.046

(1) Determinado pela multiplicação do nº de ações próprias em carteira no final do período pela cotação no último dia de bolsa.

NEXT-GEN

EMPRESA DE SERVIÇOS TI



Informação sobre a Empresa

Novabase SGPS, S.A.
Código Euronext: PTNBA0AM0006
Matriculada na CRC de Lisboa e
Contribuinte n.º 502.280.182
Capital Social: 795,829.11 €
Sede: Av. D. João II, 34,
1998-031 Lisboa - PORTUGAL



Relação com Investidores

María Gil Marín
Chief Investors Officer
Tel. +351 213 836 300
Fax: +351 213 836 301
investor.relations@novabase.com

Relatório disponível no site:
www.novabase.com



Próximos Eventos

Resultados Anuais 2023
(a ser definido)

NOVABASE

Demonstração da Posição Financeira Consolidada em 30 de junho de 2023

	30.06.23	31.12.22
	(Milhares de Euros)	
ATIVO		
Ativos fixos tangíveis	1.645	1.918
Ativos intangíveis	11.970	11.935
Ativos sob direito de uso	8.983	3.253
Investimentos financeiros	14.309	13.961
Ativos por impostos diferidos	8.757	8.826
Outros ativos não correntes	1.526	1.706
Total de Ativos Não Correntes	47.190	41.599
Inventários	-	-
Clientes e acréscimos de proveitos	54.652	55.528
Devedores e despesas antecipadas	11.109	10.866
Instrumentos financeiros derivados	74	763
Caixa e equivalentes a caixa	28.136	40.617
Total de Ativos Correntes	93.971	107.774
Ativos operações em continuação	141.161	149.373
Ativos operações descontinuadas	-	268
Total do Ativo	141.161	149.641
CAPITAL PRÓPRIO		
Capital social	835	32.971
Ações próprias	(62)	(2.150)
Prêmios de emissão	226	226
Reservas e resultados acumulados	27.324	16.436
Resultado líquido	4.125	8.917
Capital Próprio atribuível aos acionistas	32.448	56.400
Interesses que não controlam	11.546	10.827
Total do Capital Próprio	43.994	67.227
PASSIVO		
Instituições de crédito	12.824	5.200
Responsabilidades com locações	7.851	1.114
Provisões para riscos e encargos	3.061	3.047
Outros passivos não correntes	291	363
Total de Passivos Não Correntes	24.027	9.724
Instituições de crédito	6.947	4.200
Responsabilidades com locações	1.694	2.737
Fornecedores	4.304	7.015
Credores e acréscimos de custos	33.523	36.503
Instrumentos financeiros derivados	77	260
Proveitos diferidos	25.448	20.007
Total de Passivos Correntes	71.993	70.722
Total de Passivos oper. em continuação	96.020	80.446
Total de passivos oper. descontinuadas	1.147	1.968
Total do Passivo	97.167	82.414
Total do Capital Próprio e Passivo	141.161	149.641
Net Cash	17.411	39.489

Demonstração dos Resultados Consolidados para o período de 6 meses findo em 30 de junho de 2023

	30.06.23	30.06.22	Var. %
	(Milhares de Euros)		
OPERAÇÕES EM CONTINUAÇÃO			
<i>Proveitos operacionais</i>			
Prestação de serviços	88.911	76.073	
Proveitos suplementares e subsídios	56	69	
Outros proveitos de exploração	73	99	
	89.040	76.241	
<i>Custos operacionais</i>			
Fornecimentos e serviços externos	(28.043)	(22.535)	
Gastos com o pessoal	(52.859)	(46.510)	
(Provisões) / anulação de provisões	(14)	418	
Imparidade (net) de clientes e devedores	311	87	
Outros custos de exploração	(193)	(228)	
	(80.798)	(68.768)	
Resultados Brutos (EBITDA)	8.242	7.473	10,3 %
Amortizações e depreciações	(1.753)	(1.690)	
Resultados Operacionais (EBIT)	6.489	5.783	12,2 %
Ganhos / (Perdas) financeiras	(552)	(482)	
Resultados Antes de Impostos (RAI)	5.937	5.301	12,0 %
Imposto sobre o rendimento	(1.361)	(1.191)	
Resultados oper. em continuação	4.576	4.110	11,3 %
OPERAÇÕES DESCONTINUADAS			
Resultados oper. descontinuadas	(190)	6	-3266,7 %
Interesses que não controlam	(261)	(133)	
Resultado Líquido Acionistas (RLA)	4.125	3.983	3,6 %
Outras informações :			
Volume de negócios (VN)	88.911	76.073	16,9 %
EBITDA % sobre VN	9,3 %	9,8 %	
RAI % sobre VN	6,7 %	7,0 %	
RLA % sobre VN	4,6 %	5,2 %	

Informação de Resultados por SEGMENTOS para o período de 6 meses findo em 30 de junho de 2023

(Milhares de Euros)

	Value Portfolio	Next-Gen	NOVABASE
OPERAÇÕES EM CONTINUAÇÃO			
Volume de negócios (VN)	23.776	65.135	88.911
Resultados Brutos (EBITDA)	1.953	6.289	8.242
Amortizações e depreciações	(163)	(1.590)	(1.753)
Resultados Operacionais (EBIT)	1.790	4.699	6.489
Resultados financeiros	(162)	(390)	(552)
Resultados Antes de Impostos (RAI)	1.628	4.309	5.937
Imposto sobre o rendimento	(238)	(1.123)	(1.361)
Resultados operações em continuação	1.390	3.186	4.576
OPERAÇÕES DESCONTINUADAS			
Resultados operações descontinuadas	(190)	-	(190)
Interesses que não controlam	(261)	-	(261)
Resultado Líquido Acionistas	939	3.186	4.125
Outras informações :			
EBITDA % sobre VN	8,2%	9,7%	9,3%
RAI % sobre VN	6,8%	6,6%	6,7%
RLA % sobre VN	3,9%	4,9%	4,6%